

Notice

Test des fichiers des écritures comptables (FEC)

Définition du fichier des écritures comptables

> Le contrôle fiscal et la lutte contre la fraude

Depuis le 1er janvier 2014, les contribuables qui tiennent leur comptabilité au moyen de systèmes informatisés (logiciel informatique type ciel compta, EBP et logiciel profession...) doivent la présenter sous forme de fichiers dématérialisés lors d'un contrôle de l'administration fiscale (article L.47 A-I du livre des procédures fiscales).

Ces fichiers des écritures comptables (FEC) doivent répondre aux normes codifiées à [l'article A.47 A-1 du livre des procédures fiscales](#).

Test Compta Demat

Afin d'accompagner les entreprises dans le cadre de ce nouveau dispositif, la direction des impôts met à leur disposition un logiciel, disponible en téléchargement libre, leur permettant de contrôler le respect des normes édictées.

L'utilisation de cet outil, dénommé « **Test Compta Demat** », est sécurisée et confidentielle. Il fonctionne sur les ordinateurs équipés de Windows XP ou d'une version ultérieure.

« **Test compta Demat** » vérifie la validité de votre comptabilité informatique et précise notamment les points d'anomalies détectées. L'entreprise est alors en mesure de mettre aux normes son fichier des écritures comptables en vue d'un éventuel contrôle.



Nous vous rappelons que **le tableur Excel** est considéré comme une comptabilité tenue au moyen d'un système informatisé. Celui-ci **ne répond pas aux** normes spécifiques et standardisées d'une comptabilité informatisée, vous vous exposez à des sanctions fiscales.

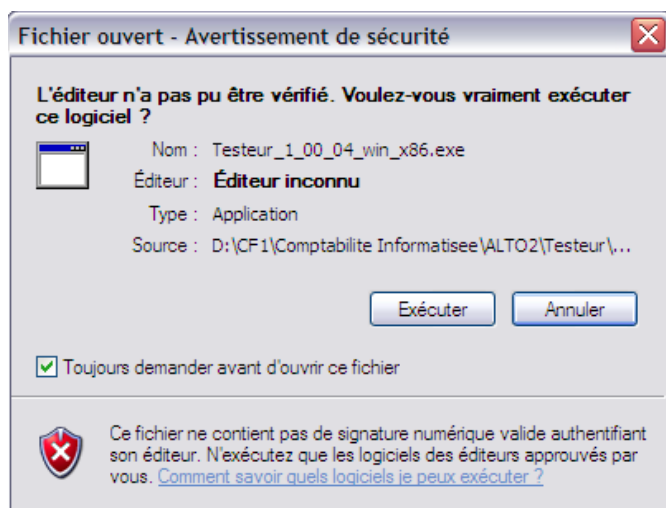
Nous recommandons à tous nos adhérents dans cette situation, de s'équiper d'un logiciel répondant aux nouvelles normes ou de se rapprocher d'un cabinet d'expertise comptable. A défaut, il convient de tenir la comptabilité au format « papier » sur un cahier Exacompta 9620.



1/ Installation du programme

Pré-requis : Le logiciel fonctionne sur les ordinateurs équipés de Windows XP ou d'une version ultérieure de Windows.

- ✓ Télécharger l'utilitaire via les liens disponibles ci-dessous (base du site economie.gouv.fr) en choisissant la version compatible avec le système d'exploitation de l'ordinateur (système 32 bits ou 64 bits).
- ✓ Lancer l'installation en faisant un double-clic sur le fichier (.exe), puis faire un clic sur le bouton « Exécuter ».



- ✓ Valider le répertoire par défaut en cliquant sur « OK » ou saisir un autre répertoire de destination, puis valider par OK.

Le nom du dossier d'installation ne doit pas contenir de caractères spéciaux (caractères accentués par exemple é, è à...).



Si une ancienne version de Test_Compta_Démat existe déjà dans ce répertoire, celle-ci sera écrasée par la nouvelle version.

- ✓ A la fin de l'installation, fermer la boîte de dialogue par OK. Le testeur est prêt à l'emploi.



ASTUCES et LIENS

Téléchargement du logiciel "Test Compta Démat" (CTRL+CLIC souris sur la version vous concernant) :

- [en version 64 bits](#)

- [en version 32 bits](#)



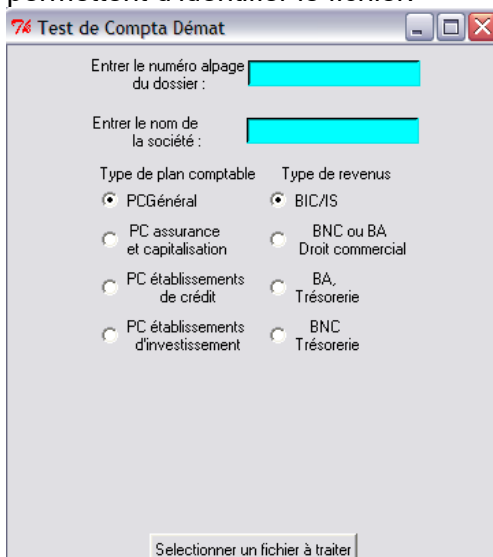
NB : Afin de déterminer la version de votre Windows, faire un clic droit sur le sigle ordinateur propriétés puis ligne « Système, type de système » afin de voir si votre version Windows est en 32 ou 64 bits.

2/ Utilisation du programme

- ✓ Lancer l'utilitaire en faisant un double-clic sur l'icône « TestComptaDemat » présente



La boîte de dialogue suivante apparaît. Il s'agit d'une reprise de l'écran utilisé par les agents de la DGFIP lorsqu'ils contrôlent le fichier que l'entreprise remet lors d'une vérification de comptabilité. Les zones 1 « numéro alpage » et 2 « nom de la société » leur permettent d'identifier le fichier.



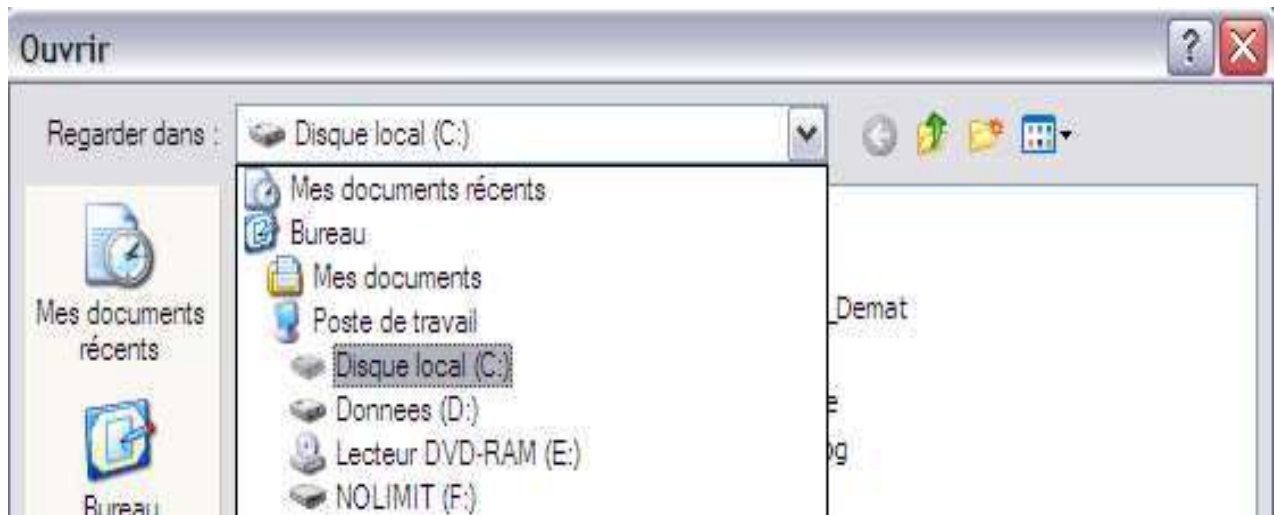
Dans cette boîte de dialogue :

- remplir la zone obligatoire 1 « numéro alpage » par une chaîne de caractère quelconque (exemple 1 ou 125 etc mais minimum un caractère).
- Préciser le nom de la société (facultatif)

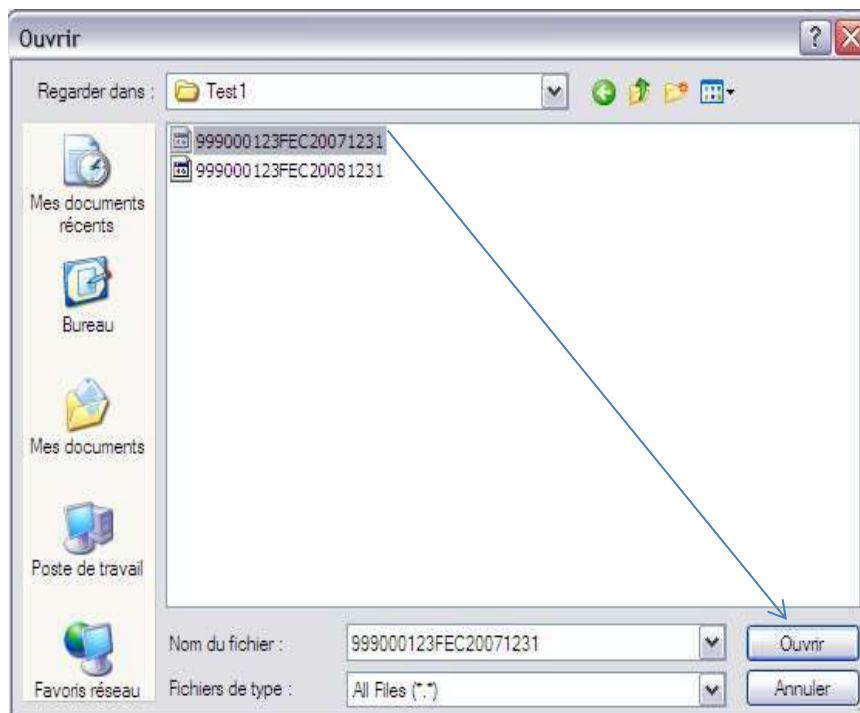
- Sur la partie gauche type plan comptable, choisir le type de plan comptable utilisé dans l'entreprise (par défaut PC général). Sur la partie droite sélectionner la catégorie de revenus dont relève l'entreprise (par défaut **BNC Trésorerie** ou BNC BA Droit commercial si tenue de la comptabilité en Créances et Dettes)

Puis Faire un clic sur le bouton « Sélectionner un fichier à traiter ».

- ✓ Au niveau de l'explorateur, rechercher l'emplacement du FEC (Emplacement où se trouve votre FEC récupéré de votre logiciel informatique).



- ✓ Sélectionner le fichier à tester en faisant un clic sur le bouton « Ouvrir ».



- ✓ Lancer le test en faisant un clic sur le bouton « Valider ».
- ✓ Patienter pendant la durée du test.

3/ Résultat

✓ A l'issue du test, un document de synthèse est généré sous format PDF.
Ce document comporte trois pages.

Page 1

CONTROLE DE LA STRUCTURE DU FEC

(Conformément aux dispositions prévues à l'article A.47 A-1
du livre des procédures fiscales)

Concerne le SIREN : _____, Exercice clos le : 20131231, Version : 1_00_05

La structure du fichier des écritures comptables ne peut être considérée comme conforme aux dispositions de l'article A.47 A-1 du livre des procédures fiscales car des données obligatoires sont manquantes, cf. rubrique « Données absentes » en page 3.

La conformité structurelle du FEC ne présage pas de la régularité de la comptabilité, ni de sa valeur probante.

Ce test a été effectué avec l'application Test Compta Démat version 1_00_05. La synthèse des résultats ne constitue pas une attestation de conformité, elle ne saurait engager l'administration.

Tableau de synthèse des 18 premiers champs du FEC

Information demandée	Nom du champ défini à l'art. A47 A-1 du LPF	Nom du champ détecté dans le FEC
1. le code journal de l'écriture comptable	JOURNALCODE	JOURNALCODE
2. le libellé journal de l'écriture comptable	JOURNALLIB	JOURNALLIB
3. le numéro sur une séquence continue de l'écriture comptable	ECRITURENUM	ECRITURENUM
4. la date de comptabilisation de l'écriture comptable	ECRITUREDATE	ECRITUREDATE
5. le numéro de compte	COMPTENUM	COMPTENUM
6. le libellé de compte	COMPTELIB	COMPTELIB
7. le numéro de compte auxiliaire	COMPAUXNUM	COMPAUXNUM
8. le libellé de compte auxiliaire	COMPAUXLIB	COMPAUXLIB
9. la référence de la pièce justificative	PIECEREF	PIECEREF
10. la date de la pièce justificative	PIECEDATE	PIECEDATE
11. le libellé de l'écriture comptable	ECRITURELIB	ECRITURELIB
12. le montant au débit	DEBIT	DEBIT
13. le montant au crédit	CREDIT	CREDIT
14. le lettrage de l'écriture	ECRITURELET	ECRITURELET
15. la date de lettrage	DATELET	DATELET
16. la date de validation de l'écriture comptable	VALIDDATE	VALIDDATE
17. le montant en devise	MONTANTDEWISE	MONTANTDEWISE
18. l'identifiant de la devise	IDEWISE	IDEWISE

Observations complémentaires :

Aucun champs supplémentaires n'est présent

Données absentes :

° Au moins un enregistrement dans le FEC ne contient pas de valeur pour le champ JOURNALCODE

° Au moins un enregistrement dans le FEC ne contient pas de valeur pour le champ PIECEREF

La page 1 : indique si le fichier respecte ou non les dispositions prévues à l'article A.47 A-1 du livre des procédures fiscales.

La page 2 : présente les informations attendues dans le FEC et celles réellement présentes.

La page 3 : liste les informations complémentaires, les éventuelles erreurs trouvées dans le FEC.

✓ Lorsque le FEC ne respecte pas les normes édictées, les anomalies sont indiquées sur la première page du document de synthèse.

Exemple :

CONTROLE DE LA STRUCTURE DU FEC
(Conformément aux dispositions prévues à l'article A.47 A-1
du livre des procédures fiscales)

Concerne le SIREN : (.....), Exercice clos le : 20131231, Version : 1_00_05

La structure du fichier des écritures comptables remis ne peut être considérée comme conforme aux dispositions de l'article A.47 A-1 du Livre des Procédures Fiscales pour les raisons ci-dessous :

- ° Le champ ECRITURENUM n'est pas au bon format, il ne contient aucune valeur ...
[2] fois dans le fichier
- ° Le champ DEBIT n'est pas au bon format, ligne 3 un format numérique est attendu ; noway
- ° Le champ CREDIT n'est pas au bon format, ligne 4 un format numérique sans séparateur de milliers est attendu 18 990.92 ;
- ° Le champ ECRITUREDATE n'est pas au bon format, il ne contient aucune valeur en ligne 5
- ° Le champ CREDIT n'est pas au bon format, ligne 8 un format numérique est attendu ; 30/06
- ° Le champ COMPTENUM n'est pas au bon format, il ne contient aucune valeur en ligne 11
- ° Le champ MONTANTDEWISE n'est pas au bon format, ligne 15 un format numérique est attendu ; dot
- ° Des dates (VALIDDATE) ne correspondant pas à des dates calendaires sont présentes dans le fichier, ligne 22 20131311

Vérifiez que le nom des champs est correctement libellé, que le nombre de séparateurs de champs est correct sur l'ensemble du fichier.

La conformité structurelle du FEC ne présage pas de la régularité de la comptabilité, ni de sa valeur probante.

Ce test a été effectué avec l'application Test Compta Démat version 1_00_05. La synthèse des résultats ne constitue pas une attestation de conformité, elle ne saurait engager l'administration.

Ces éléments permettent de localiser les anomalies dans le FEC et de les corriger.

Dans ce cas, merci de prendre contact avec votre fournisseur de logiciel.